

## **Konjunkturstatistik över vakanser**

### **Lediga jobb och brist på arbetskraft, resultat från 4:e kvartalet 2004**

Job openings and unmet labour demand, results from the 4th quarter of 2004

---

## I korta drag

### **Fler lediga jobb i privat sektor**

Under fjärde kvartalet 2004 fanns det totalt 36 000 lediga jobb på arbetsmarknaden. I jämförelse med fjärde kvartalet 2003 innebär det en ökning med 1 procent. Av de 36 000 lediga jobben återfanns 26 200 i privat sektor och 9 800 i offentlig sektor. I privat sektor innebär det en ökning med 12 procent. I den offentliga sektorn minskade antalet lediga jobb med 18 procent. Det är således ökningen av antalet lediga jobb inom den privata sektorn som gör att det totala antalet lediga jobb ökar. Den akuta arbetskraftsbristen-antalet vakanser- visade en kraftigare ökning med totalt 16 procent. Det fanns 13 200 vakanser på hela arbetsmarknaden. Antalet vakanser ökade i både privat och offentlig sektor med 20 procent respektive 4 procent.

### **Lediga jobb ökar bland mellanstora arbetsställen**

Under fjärde kvartalet fanns det totalt 26 200 lediga jobb i privat sektor. Av dessa återfanns 8 000 bland arbetsställen med 10-49 anställda. I jämförelse med motsvarande kvartal 2003 innebär detta en ökning med 25 procent för arbetsställen av den storleksordningen. Rekryteringsgraden- antalet lediga jobb i förhållande till antalet anställda-var oförändrad i förhållande till jämförelsekvartalet. Under fjärde kvartalet uppgick rekryteringsgraden till 1 procent bland arbetsställen med 10-49 anställda. Rekryteringsgraden för privat sektor totalt var också den 1 procent.

### **Arbetskraftsbristen ökar åter i Stockholms län**

Under fjärde kvartalet fanns det 3 800 vakanser i Stockholms län. I jämförelse med motsvarande kvartal 2003 innebär detta en ökning med 21 procent. Vakansgraden, antalet vakanser i förhållande till antalet anställda, ökade i Stockholms län med 0,2 procentenheter till 0,6 procent. Vakansgraden för privat sektor totalt var 0,4 procent och det är oförändrat i förhållande till föregående år.



**Statistiska centralbyrån**  
Statistics Sweden

Leif Norén, SCB, tfn 019-17 64 78, leif.noren@scb.se

Statistiken har producerats av SCB, som ansvarar för officiell statistik inom området.

ISSN 0082-0237 Serie AM – arbetsmarknad. Utkom den 17 februari 2005.  
Tidigare publicering: Se avsnittet Fakta om statistiken.  
Utgivare av Statistiska meddelanden är Svante Öberg, SCB.

## Innehåll

<b>Statistiken med kommentarer</b>	<b>4</b>
Tabeller 1 - 4	4
Tabeller 5 – 8	4
Tabell 9 - 10	4
Tabell 11	4
Tabell 12	4
Jämförelse av vakansgrad mellan Sverige och USA	5
<b>Tabeller</b>	<b>6</b>
Teckenförklaring	6
1a. Antal lediga jobb efter sektor och efter näringsgren för privat sektor 4:e kvartalet 2004	6
1b. Antal vakanser efter sektor och efter näringsgren för privat sektor 4:e kvartalet 2004	7
2a. Antal lediga jobb efter region. Privat sektor 4:e kvartalet 2004	7
2b. Antal vakanser efter region. Privat sektor 4:e kvartalet 2004	8
3. Antal lediga jobb och vakanser efter arbetsställets storlek. Privat sektor 4:e kvartalet 2004	8
4. Antal lediga jobb och vakanser efter läns- och branschgrupp. Privat sektor 4:e kvartalet 2004	9
5. Rekryterings- och vakansgrad efter näringsgren. Privat sektor 4:e kvartalet 2004	10
6. Rekryterings- och vakansgrad efter region. Privat sektor 4:e kvartalet 2004	10
7. Rekryterings- och vakansgrad efter arbetsställets storlek. Privat sektor 4:e kvartalet 2004	11
8. Rekryterings- och vakansgrad efter läns- och branschgrupp. Privat sektor 4:e kvartalet 2004	11
9. Genomsnittlig rekryteringstid i månader efter näringsgren. Privat sektor 4:e kvartalet 2004	12
10. Genomsnittlig rekryteringstid i månader efter region. Privat sektor 4:e kvartalet 2004	12
11. Antal lediga jobb efter bemanningstyp. Privat sektor 4:e kvartalet 2004	13
12. Anställda, rekryterings- och vakansgrad i privat sektor samt arbetslöshet för hela befolkningen (16-64 år), 3:e kvartalet 2000- 4:e kvartalet 2004.	13
<b>Fakta om statistiken</b>	<b>14</b>
<b>Detta omfattar statistiken</b>	<b>14</b>
Definitioner och förklaringar	14
<b>Så görs statistiken</b>	<b>16</b>
<b>Statistikens tillförlitlighet</b>	<b>16</b>
<b>Bra att veta</b>	<b>17</b>
Annan statistik	17

<b>In English</b>	<b>18</b>
<b>Summary</b>	<b>18</b>
<b>List of tables</b>	<b>19</b>
<b>List of terms</b>	<b>20</b>

## Statistiken med kommentarer

---

### Tabeller 1 - 4

Tabellerna 1 – 4 redovisar antal lediga jobb och vakanser (se definitioner nedan) i privat sektor. I tabell 1 redovisas även totaler för offentlig sektor. Redovisningen sker efter näringsgren (SNI2002), länsgrupperingar (NUTS2), storleksklass samt kombination av läns- och näringsgren. I tabellerna 1 och 2 kompletteras antal lediga jobb och vakanser med den årliga förändringen i procent.

### Tabeller 5 – 8

Tabellerna 5 – 8 redovisar rekryteringsgrad och vakansgrad (se definitioner nedan) i privat sektor. Redovisningen sker efter näringsgren (SNI2002), länsgrupperingar (NUTS2), storleksklass och kombination av läns- och näringsgren.

### Tabell 9 - 10

Tabellerna 9 – 10 redovisar rekryteringstid (se definitioner nedan) i privat sektor. Redovisningen sker efter näringsgren (SNI2002) och länsgrupperingar (NUTS2).

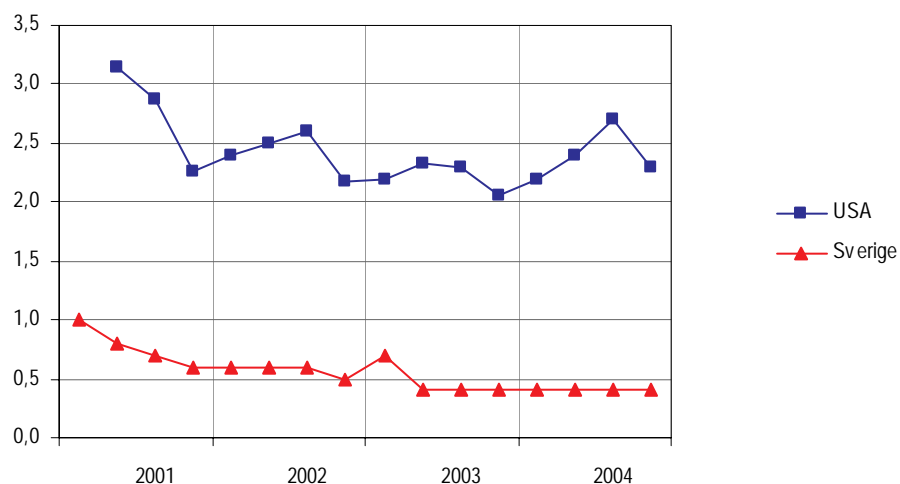
### Tabell 11

I tabell 11 redovisas antal lediga jobb efter bemanningstyp samt andel för respektive bemanningstyp.

### Tabell 12

I tabell 12 redovisas anställda, rekryterings- och vakansgrad i privat sektor samt arbetslöshet för hela befolkningen (16-64 år).

### Jämförelse av vakansgrad mellan Sverige och USA



Diagrammet visar hur vakansgraden utvecklats i Sverige och USA. I USA presenteras vakansgraden månadsvis medan redovisningen i Sverige utgörs av ett kvartalsmedeltal. I diagrammet utgörs varje observation av vakansgraden i USA av ett medelvärde av de tre månader som ingår i respektive kvartal. En skillnad i redovisningen är hur vakansgraden mäts i Sverige och USA. Nämnartalet i USA består av summan av antalet anställda och vakanser, medan det svenska nämnartalet består av antalet anställda. Skillnaden i beräkningssättet i Sverige och USA ger endast en marginell effekt på nivån eftersom antalet vakanser i förhållande till sysselsatta är väldigt låg. Vakansgraden i USA har inhämtats ifrån JOLTS på <http://www.bls.gov/jlt/home.htm>.

## Tabeller

### Teckenförklaring

Explanation of symbols

–	Noll	Zero
0	Mindre än 0,5	Less than 0.5
0,0	Mindre än 0,05	Less than 0.05
..	Uppgift inte tillgänglig eller för osäker för att anges	Data not available
.	Uppgift kan inte förekomma	Not applicable
*	Preliminär uppgift	Provisional figure

### 1a. Antal lediga jobb efter sektor och efter näringsgren för privat sektor 4:e kvartalet 2004

1a. Number of job openings by sector and by industry. Private sector 4th quarter of 2004

SNI92	Näringsgren	Lediga jobb <sup>1</sup>		Årlig förändring <sup>2</sup> (%)	
A+B	Jord- och skogsbruk, jakt och fiske	183	± 114	-61,2	± 28,3
C+D+E	Industrin	6 019	± 462	23,8	± 15,3
F	Byggindustri	1 159	± 412	21,7	± 61,9
G	Parti- och detaljhandel, reparationsverkstäder	4 776	± 901	9,6	± 30,4
I	Transport, magasinering och kommunikation	1 528	± 388	-33,4	± 26,0
J+K	Finansiell verksamhet och företagstjänster	7 569	± 1 001	60,6	± 36,2
M+N	Utbildning samt hälso- och sjukvård	1 840	± 328	-27,5	± 16,6
H	Hotell och restauranger	1 132	± 431	28,1	± 56,3
O	Andra samhällliga och personliga tjänster	2 017	± 523	-16,7	± 27,2
<b>Privat</b>		<b>26 243</b>	<b>± 1 711</b>	<b>11,6</b>	<b>± 10,8</b>
<b>Offentlig</b>		<b>9 796</b>	<b>± 1 152</b>	<b>-18,5</b>	<b>± 12,2</b>
<b>Statlig</b>		<b>2 954</b>	<b>± 810</b>	<b>..</b>	<b>± ..</b>
<b>Kommunal</b>		<b>5 432</b>	<b>± 745</b>	<b>..</b>	<b>± ..</b>
<b>Landsting</b>		<b>1 410</b>	<b>± 332</b>	<b>..</b>	<b>± ..</b>
<b>Totalt</b>		<b>36 040</b>	<b>± 2 063</b>	<b>1,4</b>	<b>± 8,2</b>

1) Värdet till höger om ± anger ett 95%-igt konfidensintervall kring skattningen.

2) Från och med tredje kvartalet 2004 används en ny struktur på hjälpinformationen. Detta kan medföra en viss nivåskillnad i skattningen. I uppgifterna för jämförelsekvartalet har därför den nya strukturen använts.

### 1b. Antal vakanser efter sektor och efter näringsgren för privat sektor 4:e kvartalet 2004

1b. Unmet demand for labour by sector and by industry. Private sector 4th quarter of 2004

SNI92	Näringsgren	Vakanser <sup>1</sup>		Årlig förändring <sup>2</sup> (%)		
A+B	Jord- och skogsbruk, jakt och fiske	70	± 82	-75,4	±	31,6
C+D+E	Industrin	2 245	± 225	27,3	±	22,9
F	Byggindustri	479	± 280	-2,4	±	74,5
G	Parti- och detaljhandel, reparationsverkstäder	1 756	± 573	1,2	±	51,0
I	Transport, magasinering och kommunikation	589	± 234	-35,0	±	42,0
J+K	Finansiell verksamhet och företagstjänster	4 148	± 836	87,5	±	65,6
M+N	Utbildning samt hälso- och sjukvård	408	± 139	-42,7	±	24,5
H	Hotell och restauranger	326	± 171	49,5	±	94,2
O	Andra samhällliga och personliga tjänster	634	± 262	9,7	±	54,1
<b>Privat</b>		10 672	± 1 154	19,7	±	20,0
<b>Offentlig</b>		2 604	± 711	3,8	±	32,8
<b>Stat</b>		1 365	± 659	..	±	..
<b>Kommun</b>		743	± 249	..	±	..
<b>Landsting</b>		495	± 109	..	±	..
<b>Totalt</b>		13 277	± 1 356	16,2	±	17,0

1) Värdet till höger om ± anger ett 95%-igt konfidensintervall kring skattningen.

2) Från och med tredje kvartalet 2004 används en ny struktur på hjälpinformationen. Detta kan medföra en viss nivåskillnad i skattningen. I uppgifterna för jämförelsekvartalet har därför den nya strukturen använts.

### 2a. Antal lediga jobb efter region. Privat sektor 4:e kvartalet 2004

2a. Number of job openings by region. Private sector 4th quarter of 2004

Region - NUTS2	Lediga jobb <sup>1</sup>		Årlig förändring <sup>2</sup> (%)		
Stockholms län	8 931	± 971	16,6	±	20,3
Östra Mellansverige	3 065	± 575	2,3	±	26,9
Småland och öarna	1 985	± 406	-8,1	±	24,5
Sydsverige	3 731	± 692	41,4	±	36,4
Västsverige	4 603	± 576	0,1	±	20,9
Norra Mellansverige	1 652	± 641	-4,7	±	48,2
Mellersta Norrland	1 105	± 383	51,6	±	74,1
Övre Norrland	1 167	± 348	16,4	±	55,6
<b>Totalt</b>	26 243	± 1 711	11,6	±	10,8

1) Värdet till höger om ± anger ett 95%-igt konfidensintervall kring skattningen.

2) Från och med tredje kvartalet 2004 används en ny struktur på hjälpinformationen. Detta kan medföra en viss nivåskillnad i skattningen. I uppgifterna för jämförelsekvartalet har därför den nya strukturen använts.

**2b. Antal vakanser efter region. Privat sektor 4:e kvartalet 2004**

2b. Unmet demand of labour by region. Private sector 4th quarter of 2004

Region NUTS2	Vakanser <sup>1</sup>		Årlig förändring <sup>2</sup> (%)	
Stockholms län	3 851	± 649	21,3	± 35,7
Östra Mellansverige	1 274	± 393	9,8	± 49,5
Småland och öarna	573	± 192	-21,0	± 36,6
Sydsverige	1 439	± 418	60,1	± 64,6
Västsverige	1 747	± 323	18,0	± 39,2
Norra Mellansverige	886	± 592	14,3	± 91,7
Mellersta Norrland	392	± 174	54,3	± 125,5
Övre Norrland	507	± 247	14,4	± 99,1
<b>Totalt</b>	<b>10 672</b>	<b>± 1 154</b>	<b>19,7</b>	<b>± 20,0</b>

1)Värdet till höger om ± anger ett 95%-igt konfidensintervall kring skattningen.

2) Från och med tredje kvartalet 2004 används en ny struktur på hjälpinformationen. Detta kan medföra en viss nivåskillnad i skattningen. I uppgifterna för jämförelsekvartalet har därför den nya strukturen använts.

**3. Antal lediga jobb och vakanser efter arbetsställets storlek. Privat sektor 4:e kvartalet 2004**

3. Number of job openings and unmet demand of labour by size of establishment. Private sector 4th quarter of 2004

Antal anställda	Lediga jobb <sup>1</sup>		Vakanser <sup>1</sup>	
1 - 9	8 910	± 1 293	3 526	± 805
10 - 49	7 990	± 1 015	3 143	± 772
50 - 99	2 899	± 425	1 174	± 278
100 - 199	2 011	± 58	740	± 31
200 -	4 431	± 258	2 086	± 163
<b>Totalt</b>	<b>26 243</b>	<b>± 1 711</b>	<b>10 672</b>	<b>± 1 154</b>

1)Värdet till höger om ± anger ett 95%-igt konfidensintervall kring skattningen.



**4. Antal lediga jobb och vakanser efter läns- och branschgrupp.  
Privat sektor 4:e kvartalet 2004**

4. Number of job openings and unmet demand of labour by region and industry. Private sector 4th quarter of 2004

Region	Branschgrupp <sup>1</sup>	Lediga jobb <sup>2</sup>		Vakanser <sup>2</sup>	
<b>Storstadslän</b>	Industrin	3 039	± 295	1 091	± 171
	Servicebranscher	12 834	± 1 232	5 275	± 752
	Övriga branscher	711	± 327	395	± 272
	TOTALT	16 585	± 1 299	6 761	± 817
<b>Skogslän</b>	Industrin	933	± 272	359	± 91
	Servicebranscher	2 875	± 783	1 374	± 660
	Övriga branscher	116	± 82	52	± 57
	TOTALT	3 925	± 823	1 785	± 664
<b>Övriga län</b>	Industrin	2 063	± 288	807	± 128
	Servicebranscher	3 154	± 644	1 214	± 450
	Övriga branscher	513	± 266	103	± 88
	TOTALT	5 732	± 742	2 125	± 474
<b>Totalt privat sektor</b>	Industrin	6 036	± 462	2 257	± 225
	Servicebranscher	18 864	± 1 585	7 864	± 1 091
	Övriga branscher	1 342	± 428	550	± 292
<b>Totalt</b>		26 243	± 1 711	10 672	± 1 154

1) Industrin definieras som branscherna C - E, servicebranscherna definieras som branscherna

G - O och övriga branscher definieras som branscherna A+B samt F.

2)Värdet till höger om ± anger ett 95%-igt konfidensintervall kring skattningen.

### 5. Rekryterings- och vakansgrad efter näringsgren. Privat sektor 4:e kvartalet 2004

5. Proportion of job openings and unmet demand of labour to total number of jobs by industry. Private sector 4th quarter of 2004

SNI92	Näringsgren	Rekryteringsgrad <sup>1</sup>			Vakansgrad <sup>1</sup>		
A+B	Jord- och skogsbruk, jakt och fiske	0,6	±	0,4	0,2	±	0,3
C+D+E	Industrin	0,8	±	0,1	0,3	±	0,0
F	Byggindustri	0,7	±	0,2	0,3	±	0,2
G	Parti- och detaljhandel, reparationsverkstäder	1,0	±	0,2	0,4	±	0,1
I	Transport, magasinering och kommunikation	0,6	±	0,2	0,2	±	0,1
J+K	Finansiell verksamhet och företagstjänster	1,5	±	0,2	0,8	±	0,2
M+N	Utbildning samt hälso- och sjukvård	1,1	±	0,2	0,2	±	0,1
H	Hotell och restauranger	1,3	±	0,5	0,4	±	0,2
O	Andra samhälleliga och personliga tjänster	1,5	±	0,4	0,5	±	0,2
<b>Totalt</b>		<b>1,0</b>	<b>±</b>	<b>0,1</b>	<b>0,4</b>	<b>±</b>	<b>0,1</b>

1) Värdet till höger om ± anger ett 95%-igt konfidensintervall kring skattningen, 0,0 betyder att intervallet är mindre än 0,05.

### 6. Rekryterings- och vakansgrad efter region. Privat sektor 4:e kvartalet 2004

6. Proportion of openings and unmet demand of labour to total number of jobs by region. Private sector 4th quarter of 2004

Region NUTS2	Rekryteringsgrad <sup>1</sup>			Vakansgrad <sup>1</sup>		
Stockholms län	1,3	±	0,1	0,6	±	0,1
Östra Mellansverige	0,8	±	0,2	0,4	±	0,1
Småland och öarna	0,9	±	0,2	0,3	±	0,1
Sydsverige	1,1	±	0,2	0,4	±	0,1
Västsverige	0,9	±	0,1	0,3	±	0,1
Norra Mellansverige	0,8	±	0,3	0,5	±	0,3
Mellersta Norrland	1,2	±	0,4	0,4	±	0,2
Övre Norrland	1,0	±	0,3	0,5	±	0,2
<b>Totalt</b>	<b>1,0</b>	<b>±</b>	<b>0,1</b>	<b>0,4</b>	<b>±</b>	<b>0,1</b>

1) Värdet till höger om ± anger ett 95%-igt konfidensintervall kring skattningen, 0,0 betyder att intervallet är mindre än 0,05.

### 7. Rekryterings- och vakansgrad efter arbetsställets storlek. Privat sektor 4:e kvartalet 2004

7. Proportion of job openings and unmet demand of labour to total number of jobs by size of establishment. Private sector 4th quarter of 2004

Antal anställda	Rekryteringsgrad <sup>1</sup>		Vakansgrad <sup>1</sup>	
1 - 9	1,4	± 0,2	0,6	± 0,1
10 - 49	1,0	± 0,1	0,4	± 0,1
50 - 99	0,9	± 0,1	0,4	± 0,1
100 - 199	0,8	± 0,0	0,3	± 0,0
200 -	0,8	± 0,0	0,4	± 0,0
<b>Totalt</b>	<b>1,0</b>	<b>± 0,1</b>	<b>0,4</b>	<b>± 0,1</b>

1) Värdet till höger om ± anger ett 95%-igt konfidensintervall kring skattningen, 0,0 betyder att intervallet är mindre än 0,05.

### 8. Rekryterings- och vakansgrad efter läns- och branschgrupp. Privat sektor 4:e kvartalet 2004

8. Proportion of job openings and unmet demand of labour to total number of jobs by region and industry. Private sector 4th quarter of 2004

Region	Branschgrupp <sup>1</sup>	Rekryteringsgrad <sup>2</sup>		Vakansgrad <sup>2</sup>	
<b>Storstadslän</b>	Industrin	1,1	± 0,1	0,4	± 0,1
	Servicebranscher	1,3	± 0,1	0,5	± 0,1
	Övriga branscher	0,5	± 0,3	0,2	± 0,1
	TOTALT	1,2	± 0,1	0,5	± 0,1
<b>Skogslän</b>	Industrin	0,7	± 0,2	0,3	± 0,1
	Servicebranscher	1,3	± 0,3	0,6	± 0,3
	Övriga branscher	0,3	± 0,2	0,1	± 0,1
	TOTALT	1,0	± 0,2	0,4	± 0,2
<b>Övriga län</b>	Industrin	0,8	± 0,1	0,3	± 0,0
	Servicebranscher	0,9	± 0,2	0,3	± 0,1
	Övriga branscher	0,8	± 0,4	0,2	± 0,1
	TOTALT	0,8	± 0,1	0,3	± 0,1
<b>Totalt privat sektor</b>	Industrin	0,8	± 0,1	0,3	± 0,0
	Servicebranscher	1,2	± 0,1	0,5	± 0,1
	Övriga branscher	0,6	± 0,2	0,3	± 0,1
<b>Totalt</b>		<b>1,0</b>	<b>± 0,1</b>	<b>0,4</b>	<b>± 0,1</b>

1) Industrin definieras som branscherna C - E, servicebranscherna definieras som branscherna G - O och övriga branscher definieras som branscherna A+B samt F.

2) Värdet till höger om ± anger ett 95%-igt konfidensintervall kring skattningen, 0,0 betyder att intervallet är mindre än 0,05.

### 9. Genomsnittlig rekryteringstid i månader efter näringsgren. Privat sektor 4:e kvartalet 2004

9. Average recruitment time in months by industry. Private sector 4th quarter of 2004

SNI92	Näringsgren	Rekryteringstid <sup>1</sup> (månader)		
A+B	Jord- och skogsbruk, jakt och fiske	0,2	±	0,1
C+D+E	Industrin	0,6	±	0,1
F	Byggindustri	0,3	±	0,1
G	Parti- och detaljhandel, reparationsverkstäder	0,3	±	0,1
I	Transport, magasinering och kommunikation	0,1	±	0,0
J+K	Finansiell verksamhet och företagstjänster	0,6	±	0,1
M+N	Utbildning samt hälso- och sjukvård	0,4	±	0,1
H	Hotell och restauranger	0,2	±	0,1
O	Andra samhällsliga och personliga tjänster	0,4	±	0,3
<b>Totalt</b>		<b>0,4</b>	<b>±</b>	<b>0,0</b>

1) Värdet till höger om ± anger ett 95%-igt konfidensintervall kring skattningen, 0,0 betyder att intervallet är mindre än 0,05.

### 10. Genomsnittlig rekryteringstid i månader efter region. Privat sektor 4:e kvartalet 2004

10. Average recruitment time in months by region. Private sector 4th quarter of 2004

Region NUTS2	Rekryteringstid i månader <sup>1</sup>		
Stockholms län	0,5	±	0,1
Östra Mellansverige	0,4	±	0,1
Småland och öarna	0,4	±	0,2
Sydsverige	0,4	±	0,1
Västsverige	0,4	±	0,1
Norra Mellansverige	0,3	±	0,1
Mellersta Norrland	0,4	±	0,2
Övre Norrland	0,3	±	0,1
<b>Totalt</b>	<b>0,4</b>	<b>±</b>	<b>0,0</b>

1) Värdet till höger om ± anger ett 95%-igt konfidensintervall kring skattningen, 0,0 betyder att intervallet är mindre än 0,05.

### 11. Antal lediga jobb efter bemanningstyp. Privat sektor 4:e kvartalet 2004

11. Job openings by status. Private sector 4th quarter of 2004

Bemannings typ	Lediga jobb <sup>1</sup>		Procent <sup>1</sup>
Bemannade av avgående medarbetare	4 838 ±	523	18,4 ± 1,9
Bemannade av vikarie	4 314 ±	610	16,4 ± 2,1
Bemannade av personal från bemanningsföretag eller konsulter	1 908 ±	386	7,3 ± 1,4
Obemannade som ej kan tillträdas omedelbart	4 515 ±	686	17,2 ± 2,3
Obemannade som kan tillträdas omedelbart	10 672 ±	1 154	40,7 ± 3,1
<b>Totalt</b>	<b>26 243 ±</b>	<b>1 711</b>	<b>100,0 ± 0,0</b>

1) Värden till höger om ± anger ett 95%-igt konfidensintervall kring skattningen, 0,0 betyder att intervallet är mindre än 0,05.

### 12. Anställda, rekryterings- och vakansgrad i privat sektor samt arbetslöshet för hela befolkningen (16-64 år), 3:e kvartalet 2000- 4:e kvartalet 2004.

12. Number of employed, recruitment- and vacancy rate in the private sector and unemployed (in percent of the labour force) for the whole population (age 16-64), 3rd quarter 2000- 4th quarter 2004.

År	Kvartal	Anställda 1000-tal	Rekryteringsgrad	Vakansgrad	Arbetslöshet <sup>1</sup> (i procent av arbetskraften)
2000	3	2550	2,7	1,1	4,7
2000	4	2493	2,6	1,1	3,8
2001	1	2504	2,3	1,0	4,1
2001	2	2538	2,0	0,8	3,8
2001	3	2647	1,7	0,7	4,2
2001	4	2574	1,5	0,6	3,8
2002	1	2522	1,6	0,6	4,1
2002	2	2573	1,5	0,6	3,8
2002	3	2575	1,4	0,6	4,2
2002	4	2556	1,3	0,5	3,9
2003	1	2498	1,5	0,7	4,7
2003	2	2562	1,2	0,4	4,6
2003	3	2563	1,0	0,4	5,0
2003	4	2518	0,9	0,4	5,2
2004	1	2458	1,0	0,4	5,9
2004	2	2547	1,1	0,4	5,5
2004	3	2563	1,1	0,4	5,6
2004	4	2526	1,0	0,4	5,1

1) Inhämtat från arbetskraftsundersökningen, AKU.

## Fakta om statistiken

---

### Detta omfattar statistiken

#### Objekt och population

Målobjekt är arbetsställe. Arbetsställe definieras som varje adress, fastighet eller grupp av närliggande fastigheter där företaget bedriver verksamhet. Alla företag/organisationer har minst ett arbetsställe. Målpopulationen utgörs av de arbetsställen som har minst en anställd enligt Företagsdatabasen (FDB). Med privat sektor avses enskilda firmor, enkla bolag, handelsbolag, kommanditbolag, samtliga aktiebolag, ekonomiska och ideella föreningar samt stiftelser. Offentligt ägda aktiebolag, affärsverken och Riksbanken förs dessutom hit.

Med offentlig sektor avses kommuner, landsting och statliga myndigheter.

#### Statistiska mått

Statistiken utgörs av skattade värden på aggregat.

Totaler skattas med

$$\hat{Y}_q = \sum_h^H \frac{N_h}{m_h} \sum_j^{m_h} w_{hj} y_{hj}^*$$

där

$q$  = redovisningsgrupp,  $h$  = stratum,  $H$  = antal stratum

$N_h$  = antal objekt i bruttopopulationen

$m_h$  = antal objekt som svarat inklusive objekt som ej tillhör undersökningspopulationen

$y_{hj}^* = y_{hj}$  om objekt  $j$  tillhör redovisningsgrupp  $q$ , 0 annars

$w_{hj}$  = kalibreringsvikt

Kvartalsresultat baseras på alla tre inkomna redovisningsmånader. För att eliminera risken för dubbelräkning av lediga jobb och vakanser över månaderna estimeras ett kvartalsgenomsnitt.

#### Redovisningsgrupper

Skattningarna redovisas för olika gruppindelningar. Dessa definieras av arbetsställets näringsgren (enligt SNI2002), storleksklass samt region (NUTS2) och företagets sektortillhörighet.

#### Referenstid

Uppgifterna avser fjärde kvartalet 2004. De utgör närmare bestämt medeltal av uppgifter för de månader som ingår i kvartalet (kvartalsmedeltal). Uppgifterna för en månad avser en dag i mitten av månaden.

### Definitioner och förklaringar

#### Lediga jobb

Att en arbetsgivare har ett ledigt jobb betyder att arbetsgivaren har påbörjat extern rekrytering av en medarbetare men ännu inte anställt någon (ännu inte tillsatt jobbet). Med *extern* rekrytering avses rekrytering som inte är begränsad till redan anställda i företaget.

### **Bemannade lediga jobb**

Under tiden som rekrytering av personal sker kan arbetsuppgifterna associerade med det lediga jobbet utföras – eller vara bemannade – i varierande utsträckning och på olika sätt. Jobbet kan bemannas av

- 1) Avgående medarbetare som ännu inte har slutat (vid ersättningsrekryteringar)
- 2) Vikarie eller annan tillfälligt anställd
- 3) Personal från bemanningsföretag eller konsulter.

### **Obemannade lediga jobb**

Lediga jobb som inte är bemannade enligt ovan kan inte alltid tillträdas omedelbart. Eftersom rekrytering i allmänhet tar tid försöker företag förutse sina rekryteringsbehov och påbörja rekryteringsarbetet i god tid, innan rekryteringsbehoven blir akuta, eller innan jobben ”kan tillträdas omedelbart”. Exempel är rekrytering till projekt- eller säsongarbete som inte börjar förrän om några veckor eller månader eller då jobben inte kan tillträdas före ett visst datum på grund av exempelvis ombyggnad. Obemannade lediga jobb fördelar sig alltså mellan:

- 1) Jobb som är obemannade därför att ingen bemanning önskas eller planeras förrän senare, d.v.s. *obemannade lediga jobb som inte kan tillträdas omedelbart*
- 2) Övriga obemannade lediga jobb, d.v.s. *obemannade lediga jobb som kan tillträdas omedelbart*. SCB mäter båda dessa kategorier av obemannade lediga jobb.

### **Vakanser**

Med vakanser avses här *obemannade lediga jobb som kan tillträdas omedelbart*. Därmed definieras vakanser på ett sådant sätt att antalet vakanser mäter *otillfredsställd efterfrågan på arbetskraft* (arbetskraftsbrist) på samma sätt som antalet arbetslösa i arbetskraftsundersökningen (AKU) mäter otillfredsställt utbud på arbetskraft. Arbetslösa i AKU definieras som ”arbetssökande utan arbete som kan ta arbete omedelbart” och vakanser definieras här som ”lediga jobb utan bemanning som kan tillträdas omedelbart”.

### **Rekryteringsgrad**

Rekryteringsgrad definieras som andelen lediga jobb av antalet anställda i respektive redovisningsgrupp. Detta är ett relativt mått där antalet lediga jobb normaliserats för antalet anställda inom redovisningsgruppen. Ju högre rekryteringsgrad desto högre rekryteringsaktivitet. Skälet till denna redovisning är att *antalet* lediga jobb tenderar att öka med antalet anställda i redovisningsgruppen. Exempelvis visar tabell 2a att Östra Mellansverige har 3 065 lediga jobb medan Norra Mellansverige har 1 652. För en rättvis jämförelse måste antalet lediga jobb normaliseras med hjälp av, till exempel, antalet anställda. Detta görs i tabell 6 som visar att andelen lediga jobb av antalet anställda i Östra Mellansverige är lika som i Norra Mellansverige. Båda har en rekryteringsgrad på 0,8 procent.

### **Vakansgrad**

Precis som rekryteringsgrad är vakansgrad en normaliserad variabel som visar relativt brist på arbetskraft. Vakansgraden är i princip konsistent med arbetskraftsundersökningarnas (AKU) relativa arbetslöshetstal. Ju högre vakansgrad desto högre relativ brist på arbetskraft. Denna redovisning gör det möjligt att jämföra olika redovisningsgrupper. I tabell 6 visas att Östra Mellansverige har en relativt arbetskraftsbrist på 0,4 procent, (0,4 procent av antalet anställda) jämfört med Norra Mellansveriges 0,5 procent.

### **Genomsnittlig rekryteringstid**

Genomsnittlig rekryteringstid definieras som antalet lediga jobb relaterade till antalet nyanställningar. Då SCB mäter antalet nyanställningar genom den Kortperiodiska sysselsättningsstatistiken (KS) på de arbetsställen som ingår i Konjunkturstatistiken över vakanser (KV), kan detta mått erhållas. Antal lediga jobb utgörs av antalet lediga jobb en viss mättdag i månaden. Antal nyanställningar utgörs av antalet personer som har anställts under hela månaden. Kvartalsresultat estimeras som ett kvartalsgenomsnitt för de månader som ingår i kvartalet. Genomsnittlig rekryteringstid kan tolkas som mått på matchningseffektivitet på arbetsmarknaden.

## **Så görs statistiken**

### **Urvalsundersökning**

Urvalsramen stratifieras efter variablerna storleksklass och branschtillhörighet. Storleken på urvalet är cirka 19 500 arbetsställen i privat sektor. I offentlig sektor är urvalsstorleken cirka 4 000 arbetsställen. Arbetsställen som har 100 eller fler anställda i privat sektor totalundersöks. Arbetsställen som har 200 eller fler anställda i kommunal- och statlig sektor totalundersöks. I landstingssektorn totalundersöks arbetsställen med fler än 150 anställda. Bland resterande arbetsställen dras ett obundet slumpmässigt urval (OSU) inom respektive stratum. Dessa arbetsställen svarar på enkäten en gång per kvartal.

### **Datainsamling**

Uppgifterna samlas in med hjälp av postenkät. Blanketter skickas ut i slutet av redovisningsmånaden. Uppgiftslämnaren har sedan cirka en månad på sig att fylla i enkäten. En skriftlig påminnelse skickas ut till arbetsställen vars enkät inte inkommit på inlämningsdagen.

### **Granskning**

Granskning sker både manuellt och maskinellt. Granskningskriterier består av relationer mellan svar på olika frågor i enkäten. Då det behövs kontaktas uppgiftslämnaren per telefon för att utreda tveksamheter.

## **Statistikens tillförlitlighet**

### **Urval**

En osäkerhetskälla för undersökningen är att den är baserad på urval. För totalaggregatet är den relativa osäkerhetsmarginalen cirka 5,7 procent.

Beräkningarna av medelfelen (standardavvikelserna) baseras på SCB:s datorprogram, CLAN, vilket beräknar approximativt väntesvärdesriktiga variansskattningar under vissa allmänna förutsättningar. Av utrymmesskäl anges inte osäkerhetsmått för alla skattningar i den publicerade statistiken.

Från och med tredje kvartalet 2004 används en ny struktur på hjälpinformationen. Detta kan medföra en viss nivåskillnad i skattningen. I uppgifterna för jämförelsekvartalet har dock den nya strukturen använts.

De redovisade osäkerhetsmåten definieras som:

1,96 \* (skattningens medelfel)

Exempel:

I tabell 1a beräknas antalet lediga jobb i industrin inom den privata sektorn till  $6\,019 \pm 462$



Det 95-procentiga konfidensintervallets undre gräns blir 6 019 - 462 och dess övre gräns 6 019 + 462, (således blir det 95% konfidensintervallet för antalet lediga jobb 5 557 - 6 481).

### Bortfall

I undersökningen avseende 4:e kvartalet 2004 uppgick bortfallet till 8,5 procent av de utvalda arbetsställena i privat sektor. För offentlig sektor uppgick bortfallet till 12,6 procent. I nedanstående tabell redovisas det kvartalsvisa bortfallet ovägt. Bortfallet redovisas med avseende på arbetsställen som ej inkommit med svar.

#### Ovägt bortfall<sup>1</sup> Privat sektor

Storleksklass (antal anställda)	Antal	Procent
1-4	523	8,6
5-9	264	8,7
10-49	614	10,5
50-99	131	8,9
100-	116	3,8
<b>Totalt</b>	<b>1648</b>	<b>8,5</b>

1) Antal bortfallsobjekt i bruttourvalet (inkl okänd övertäckning).

#### Ovägt bortfall<sup>1</sup> Offentlig sektor

Sektor	Antal	Procent
Kommun	410	12,6
Landsting	46	18,0
Statlig	47	9,3
<b>Totalt</b>	<b>503</b>	<b>12,6</b>

1) Antal bortfallsobjekt i bruttourvalet (inkl okänd övertäckning).

Kompensationsvägning med rak uppräknings tillämpas. För de arbetsställen som ingår i undersökningen varje månad används medelvärdet av de inkomna svaren då bortfall förekommer på enskilda månader.

### Mätning

Som i alla undersökningar med postenkäter kan felaktiga svar på frågorna förekomma på grund av missförstånd, tidsbrist eller bristande engagemang hos uppgiftslämnaren. Någon mätfelsstudie har dock ej gjorts.

## Bra att veta

### Annan statistik

Arbetsmarknadsstyrelsen (AMS) producerar månatligen statistik över anmälda lediga platser. AMS statistik är inte helt jämförbar med antalet lediga jobb i denna undersökning. Detta beror bland annat på att lediga platser med ansökningstid avregistreras i AMS:s statistik när ansökningstiden utgår, medan sådana lediga platser upphör att vara lediga jobb i denna undersökning först när platsen tillsätts.

Mer information om statistiken och dess kvalitet ges i en särskild [Beskrivning av statistiken](#) på SCB:s webbplats, [www.scb.se](http://www.scb.se).

## In English

---

### Summary

This report contains statistics on job openings and unmet labour demand for the private and public sector, for the 4th quarter of 2004. Unmet demand is measured by *vacancies* defined as *unoccupied job openings to be filled immediately*. This excludes occupied job openings and job openings to be filled later, in the same way as unmet supply (unemployment) excludes job seekers with a job (on-the-job search) and job seekers without a job who cannot start work until later.

The figures from the private sector, covering local units are based on both sample and total surveys depending on the size of the local unit. The sample amounts to 19 500 local units. All local units with 100 employees or more are surveyed in total. Public corporations as well as the central bank and public utilities are included in the private sector. The total number of job openings and vacancies in the private sector is estimated to 26 200 and 10 700 respectively during the 4th quarter of 2004.

The figures from the public sector are also based on both sample and total surveys depending on the size of the local unit. 4 000 local units are included in the sample. Local units with more than 200 in the municipal- and government sector are surveyed in total. Local units with more than 150 employees in the county councils are surveyed in total. For the 4th quarter of 2004 the total number of job openings and vacancies in the public sector is estimated to 9 800 and 2 600 respectively.

**List of tables**

Explanation of symbols	6
1a. Number of job openings by sector and by industry. Private sector 4th quarter of 2004	6
1b. Unmet demand for labour by sector and by industry. Private sector 4th quarter of 2004	7
2a. Number of job openings by region. Private sector 4th quarter of 2004	7
2b. Unmet demand of labour by region. Private sector 4th quarter of 2004	8
3. Number of job openings and unmet demand of labour by size of establishment. Private sector 4th quarter of 2004	8
4. Number of job openings and unmet demand of labour by region and industry. Private sector 4th quarter of 2004	9
5. Proportion of job openings and unmet demand of labour to total number of jobs by industry. Private sector 4th quarter of 2004	10
6. Proportion of openings and unmet demand of labour to total number of jobs by region. Private sector 4th quarter of 2004	10
7. Proportion of job openings and unmet demand of labour to total number of jobs by size of establishment. Private sector 4th quarter of 2004	11
8. Proportion of job openings and unmet demand of labour to total number of jobs by region and industry. Private sector 4th quarter of 2004	11
9. Average recruitment time in months by industry. Private sector 4th quarter of 2004	12
10. Average recruitment time in months by region. Private sector 4th quarter of 2004	12
11. Job openings by status. Private sector 4th quarter of 2004	13
12. Number of employed, recruitment- and vacancy rate in the private sector and unemployed (in percent of the labour force) for the whole population (age 16-64), 3rd quarter 2000- 4th quarter 2004.	13

**List of terms**

Anställd	Employed
Arbetslöshet	Unemployment
Arbetsställe	Local unit
Arbetsstillfällen	Number of jobs
Bemanningsstyp	Job opening status
Bemanningsföretag	Temporary work agency
Genomsnittlig	Average
Konsult	Consultant
Kommun	Municipal
Kvartal	Quarter
Landsting	County council
Lediga jobb	Job openings
Län	County
Månader	Months
Näringsgren/Bransch	Industry
Offentlig	Public
Privat	Private
Region	Region
Rekrytering	Recruitment
Sektor	Sector
SNI 2002	NACE
Staten	Government
Storlek	Size
Tid	Time
Vakanser	Vacancies
Vakansgrad	Vacancy rate